

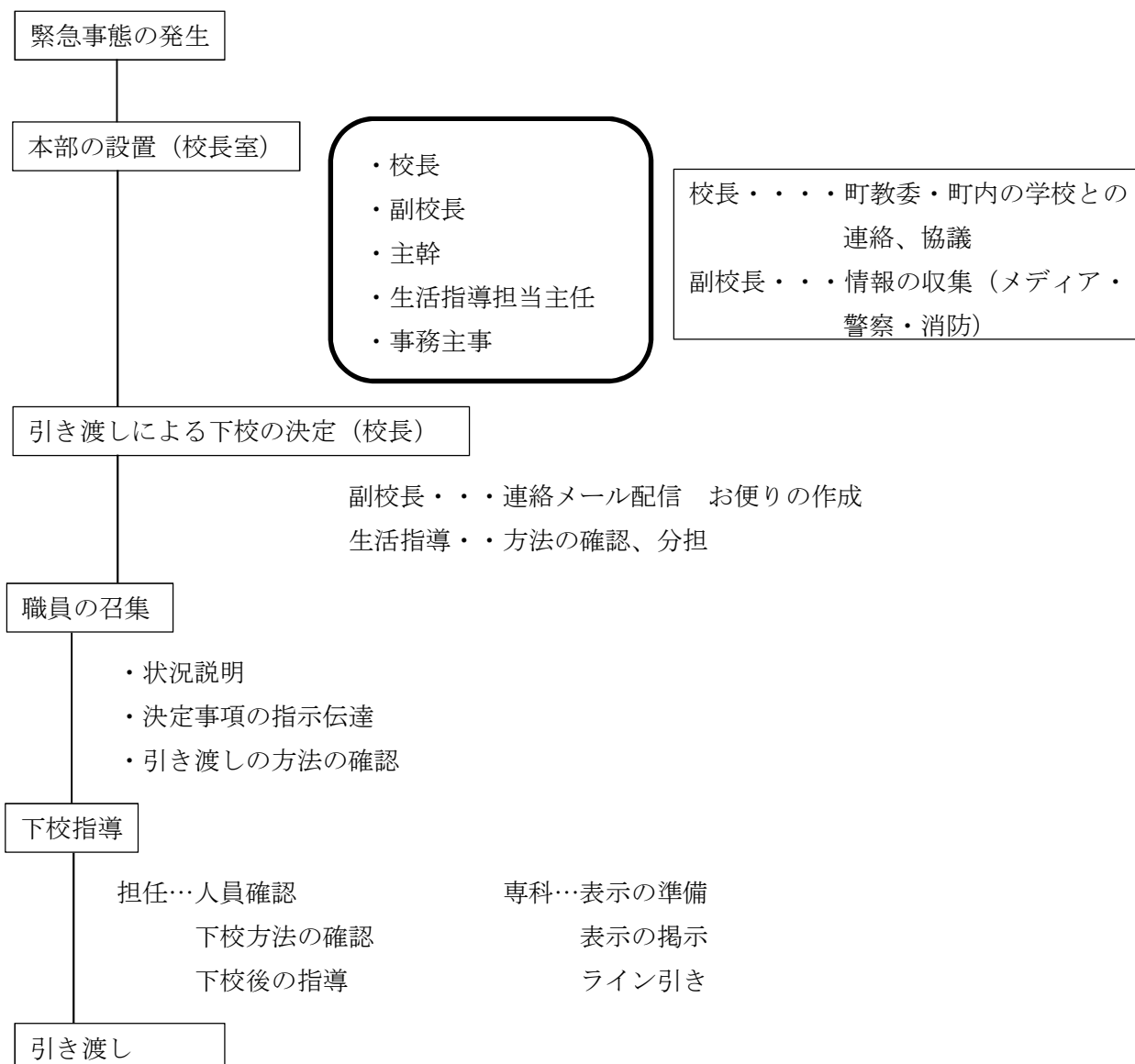
## 4 児童の引き渡しについて

○児童の下校の安全の確保が非常に困難な場合、引き渡しによる下校を行う。

- ・震度 5 以上の地震が発生した場合。
- ・台風、大雪等の風水害で下校が非常に危険と校長が判断した場合。
- ・凶悪犯罪等が近隣で起きて下校が非常に危険と校長が判断した場合。

○必要に応じて、瑞穂第二中学校と合同で引き渡しを行う。

(1) 引き渡しまでの流れ



(2) 引き渡しの方法

【教室での引き渡し】

時刻	内容	職員の動き	担当
:	校長の話（放送）	<ul style="list-style-type: none"> <li>・教室にて児童管理</li> <li>・人員確認</li> <li>・正門および中央玄関にて保護者の誘導をする</li> </ul>	担任 担任→副校長 専科（ ） （ ）

:	引き渡し開始	<ul style="list-style-type: none"> <li>・教室前方扉で引き渡し</li> <li>担任は引き渡し名簿を見ながら（児童名）（続柄）（名前）の確認をして引き渡す</li> <li>※待機中の児童の過ごし方の指導を、事前に行う。</li> <li>※学年が上の児童から引き取る。</li> <li>・正門および中央玄関にて保護者の誘導をする</li> </ul>	担任  専科 正門（ ）（ ） 中央玄関（ ）（ ）
:	残留児童集合	<ul style="list-style-type: none"> <li>・職員の勤務時間終了5分前、残留児童を体育館に集合させる。</li> <li>・残留児童の指導</li> <li>・保護者の誘導</li> <li>・残留児童の保護者への電話連絡</li> </ul>	担任  管理職・主幹・残れる職員 管理職・主幹・残れる職員 管理職・主幹・残れる職員

【校庭での引き渡し】

時刻	内容	職員の動き	担当
:	校庭集合	<ul style="list-style-type: none"> <li>・放送による指示</li> <li>・校庭への誘導（学級ごと）</li> <li>・人員確認</li> <li>・校庭ライン引き</li> <li>・正門にて保護者の誘導</li> </ul>	（ ） 担任 担任→副校長 専科（ ） 専科（ ）
:	校長の話	<ul style="list-style-type: none"> <li>・校庭児童管理</li> <li>・正門にて保護者の誘導</li> </ul>	担任 専科（ ）
:	引き渡し開始	<ul style="list-style-type: none"> <li>・列の後方引き渡しラインで引き渡し</li> <li>担任は引き渡し名簿を見ながら（児童名）（続柄）（名前）の確認をして引き渡す</li> <li>※学年が上の児童から引き取る。</li> <li>・正門にて保護者の誘導をする</li> </ul>	担任  専科（ ）
:	残留児童集合	<ul style="list-style-type: none"> <li>・職員の勤務時間終了5分前、残留児童を体育館に集合させる。</li> <li>・残留児童の指導</li> <li>・保護者の誘導</li> <li>・残留児童の保護者への電話連絡</li> </ul>	担任  管理職・主幹・残れる職員 管理職・主幹・残れる職員 管理職・主幹・残れる職員

※事前に引き渡し名簿に記載のある方へのみ引き渡す。

※児童全員の引き渡しが完了次第終了。