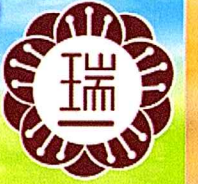


瑞穂町立瑞穂第一小学校 開校120周年記念



あきらめない 瑞一魂 Never Give Up!!

瑞穂第一小学校開校 120 周年記念



令和4年(2022)



瑞穂町教育委員会教育長
鳥海俊身

開校120周年に寄せて

瑞穂第一小学校開校120周年の佳節を迎えられ、心よりお祝い申し上げます。瑞穂第一小学校は、明治36年に武蔵野尋常小学校として設立され、瑞穂町の歴史とともに歩んできました。周辺には、町の主要施設、六道山公園や残堀川などの自然があり、教育環境に恵まれています。この教育資源を活かし、保護者・地域の皆様のご期待に応えるため、教育委員会は、引き続き学校と連携し、支援をしております。この10年間は、ふるさと学習「みずほ学」の推進、学習指導要領の改訂、オリンピック・パラリンピック教育推進校、GIGAスクール構想、コロナ禍での学びの保障など、教育にとっては、激動の期間となりました。その中で、教職員が一丸となって教育振興の取組を進められ、東京都体力向上推進優秀校の表彰をはじめ、数々の成果をあげられたことに対し、改めて敬意を表します。

最後に、石坂隆文校長先生をはじめ、教職員の皆様、保護者・地域の皆様に心より感謝を申し上げますとともに、瑞穂第一小学校の益々のご繁栄を祈念し、お祝いの言葉とします。



第23代校長
石坂隆文

開校120周年を迎えて

瑞穂町立瑞穂第一小学校が開校して、本年度で120周年を迎えました。本校の児童数は、388名(令和4年5月1日)で通常の学級が13学級、特別支援学級(知的固定学級)が3学級の規模です。特別支援教室においては、瑞穂第三小学校と瑞穂第五小学校の拠点校となります。本校を卒業された方々は、すでに10,379名になりました。

本校が開校120周年を迎えるにあたりまして、児童と共にこれまでの本校の歩みを振り返り、「瑞穂第一小学校の児童」という誇りや仲間との友情、学校に対する愛情を育む一助にするために本リーフレットの作成や開校120周年記念集会を実施しました。

この開校120周年という記念すべき節目の年にめぐり合えたことを教職員一同感謝しております。これからの社会は不透明な面もありますが、どのような時代背景の中でも自ら考え、判断し、表現できる力をもち、人とかかわりを大切に生きていく力を身に付けた児童の育成に努力してまいります。何卒、皆様のご支援、ご協力をよろしくお願い申し上げます。

むすびに、開校120周年記念の事業に際しまして、ご支援ご協力をいただきました瑞穂町教育委員会ならびにPTA、関係諸機関の方々に感謝申し上げます。ありがとうございました。



瑞穂第一小学校創立120周年 おめでとうございます

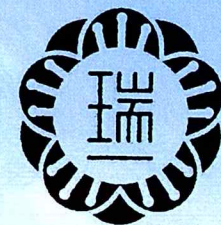
PTA会長 榎本修一

日頃、子供たちのために力を尽くしてくださっている先生方、地域の皆さん、PTA活動にご協力いただいている皆さん、心より感謝申し上げます。

120周年という節目の年にPTA会長として挨拶出来る事を光榮に存じます。120年非常に長い期間たくさんの児童を迎え入れ、たくさん児童を送り出し、数えきれない程の児童の為に尽力を尽くしてくださった人がいます。

そのたくさんの人に恥じぬよう私共現役役員一同全力で務めさせていただく所存です。

多くの方の喜びやご苦勞を積み重ねて出来ている瑞穂第一小学校の歴史が今後も豊に続いていきます事を願い、ご挨拶とさせていただきます。



校章

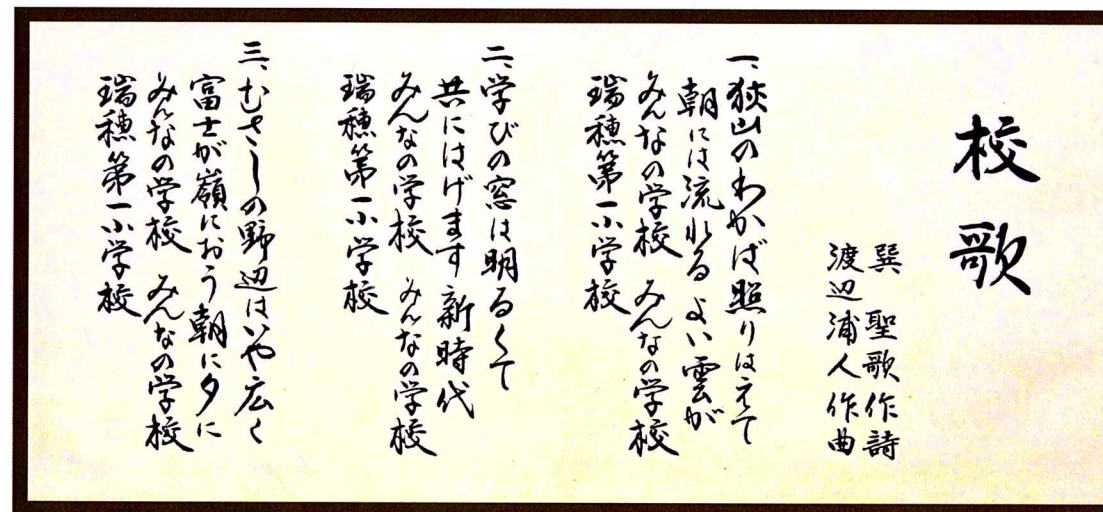


教育目標

気づき考えくふうする子
なかよく力を合わせやりぬく子
明るくじょうぶな子

校歌

巽聖歌作詩
渡辺浦人作曲



歴代校長



初代校長
関塚 喜助 先生
明治36～大正2年



第2代校長
佐藤 兵吾 先生
大正2～11年



第3代校長
沖倉 與一 先生
大正11～15年



第4代校長
新井 福三 先生
大正15～昭和3年



第5代校長
小泉 栄一 先生
昭和3～6年



第6代校長
三木 才二 先生
昭和6～9年



第7代校長
土井 清澄 先生
昭和9～13年



第8代校長
池田 好之助 先生
昭和13～22年



第9代校長
的場 秀男 先生
昭和22年～35年



第10代校長
並木 嶋雄 先生
昭和35～45年



第11代校長
宮崎 雄二 先生
昭和45～50年



第12代校長
矢竹 行雄 先生
昭和50～54年



第13代校長
柴田 秀男 先生
昭和54～57年



第14代校長
高木 藤雄 先生
昭和57～62年



第15代校長
亀田 宏 先生
昭和62～平成4年



第16代校長
吉川 忠 先生
平成4～8年



第17代校長
市川 孝夫 先生
平成8～12年



第18代校長
塚田 守 先生
平成12～15年



第19代校長
小島 茂 先生
平成15～17年



第20代校長
吉富 泉 先生
平成17～19年

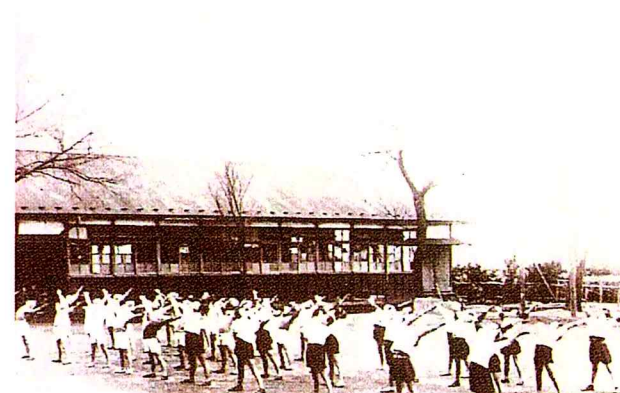


第21代校長
猿田 恵一 先生
平成19～23年



第22代校長
小林 源久 先生
平成23～31年

校舎全景の移り変わり



昭和6年



昭和16年



昭和28年



昭和38年



開校80周年(昭和57年)



開校100周年(平成14年)



開校110周年(平成24年)



開校120周年(令和4年)

3

瑞穂一小のあゆみ

[参考引用：瑞穂第一小学校開校100周年記念誌、110周年記念誌]

西 暦	和 暦	瑞穂第一小学校のあゆみ
1873	明治 6	殿ヶ谷学校(殿ヶ谷村) 福正寺に開校 石畑学校(石畑村) 阿弥陀堂で開校 狭山学校(箱根ヶ崎村) 円福寺に開校
1877	明治 10	石畑学校、眼寺移転
1885	明治 18	殿ヶ谷学校、玉林寺に移転
1893	明治 26	狭山学校、長岡学校と併せて尋常狭山小学校(まもなく狭山尋常小学校と改称)として開校
1895	明治 28	殿ヶ谷学校と石畑学校が合併して成立尋常小学校を正眼寺に開校
1897	明治 30	狭山尋常小学校が狭山尋常高等小学校と改称
1903	明治 36	成立尋常小学校と狭山尋常高等小学校が合併して、武蔵野尋常高等小学校を箱根ヶ崎村と石畑村の接する現瑞穂第一小学校所在地(箱根ヶ崎2287)の農地を求めて1月15日開校、児童数559名、平屋建て304坪、10教室 初代 関塚喜助校長着任(1月)
1909	明治 42	平屋建て3教室増築
1913	大正 2	第2代 佐藤兵吾校長着任(11月)
1922	大正 11	第3代 沖倉與一校長着任(3月)
1925	大正 14	2階建ての6教室増築
1926	大正 15	第4代 新井福三校長着任(3月)
1928	昭和 3	第5代 小泉栄一校長着任(3月)
1931	昭和 6	第6代 三木才二校長着任(3月)
1934	昭和 9	第7代 土井清澄校長着任(10月)
1938	昭和 13	第8代 池田好之助校長着任(9月)
1940	昭和 15	11月10日 箱根ヶ崎村、石畑村、殿ヶ谷村、長岡村の4ヶ村が合併し、瑞穂町町制施行
1941	昭和 16	武蔵野尋常高等小学校を瑞穂第一国民学校と改称
1943	昭和 18	二宮金次郎像建設(4月)
1947	昭和 22	瑞穂第一国民学校を瑞穂第一小学校と改称(4月) 児童数1,010名 第9代 的場秀男校長着任(4月) 瑞穂第一小学校内に瑞穂中学校開校(4月)
1948	昭和 23	瑞穂中学校独立の校舎に移転(3月)
1951	昭和 26	児童数1,156名(4月)
1952	昭和 27	校庭拡張のため用地買収(593坪余)
1953	昭和 28	創立50周年記念事業 新校舎(木造2階建て453坪余)竣工 児童数1,131名、24学級(4月)
1956	昭和 31	児童数1,185名(4月)
1957	昭和 32	給食調理室完成 週5回A型完全給食実施(1月) 木造校舎に防音工事施工(4月)
1959	昭和 34	職員室等防音工事完成(3月)
1960	昭和 35	第10代 並木嶋雄校長着任(4月)
1963	昭和 38	鉄筋コンクリート校舎一部完成(2月) 石山完成
1964	昭和 39	鉄筋コンクリート校舎全部完成、模造校舎全て取り壊し(3月) 総建坪4,354㎡
1967	昭和 42	瑞穂第一小学校の分校が箱根ヶ崎2816番地に完成し開校(4月)
1968	昭和 43	瑞穂第一小学校の分校が瑞穂第四小学校として独立し開校(4月)
1969	昭和 44	全校舎除湿(冷房)、工事完成(8月)
1970	昭和 45	講堂完成(3月) 第11代 宮崎雄二校長着任(4月)、児童数992名(4月)
1972	昭和 47	児童数1,031名
1974	昭和 49	増築校舎6教室完成(建坪833㎡)、全校舎総建坪5,187㎡(3月) 心障学級を併設(4月)
1975	昭和 50	第12代 矢竹行雄校長着任(4月)
1978	昭和 53	瑞穂第一小学校から殿ヶ谷と石畑の一部の児童213名が移籍し、瑞穂第五小学校が殿ヶ谷1160番地に開校

西 暦	和 暦	瑞穂第一小学校のあゆみ
1979	昭和 54	第13代 柴山秀男校長着任(4月) プール、窓枠、便所工事完成(7月)
1980	昭和 55	便所、校庭改修、理科室改修工事完成(8月)
1981	昭和 56	管理棟前庭舗装工事完成(8月)
1982	昭和 57	第14代 高木藤男校長着任(4月) 体育倉庫改修工事完成(8月)
1984	昭和 59	受水槽工事完成(8月)
1985	昭和 60	本校舎屋上防水工事完成、校地フェンス工事完成(8月)
1986	昭和 61	講堂改修、校舎屋上ひさし部分アルミ材カバー工事完成(8月)
1987	昭和 62	第15代 亀田宏校長着任(4月)、児童数781名(4月) 管理棟改修工事完成(8月)
1988	昭和 63	冷暖房機械工事完成(2月)、児童等改修工事完成(9月)
1989	平成 元	児童数733名(4月)、校庭スプリンクラー工事完成(8月)
1990	平成 2	放送器具改修工事完成(8月)
1991	平成 3	家庭科室工事完成(8月)
1992	平成 4	第16代 吉川忠校長着任(4月)、児童数645名(4月) 花壇改修、飼育小屋・砂場・百葉箱新設工事完成(8月)
1993	平成 5	図書室コンピュータ管理システム完成(4月)
1996	平成 8	第17代 市川孝夫校長着任(4月)、テレビ会議システム完成(11月)
1997	平成 9	コンピュータ室工事完成(9月)、焼窯設置
2000	平成 12	第18代 塚田守校長着任(4月)
2001	平成 13	生涯学習センター開所(一小内 4月)、防球ネット設置(8月)
2002	平成 14	児童数514名(4月)、開校100周年記念事業(11月)
2003	平成 15	第19代 小島茂校長着任(5月)
2005	平成 17	第20代 吉富泉校長着任(4月)、町学習サポーター制度開始 トイレ改修(8月)、屋上防水工事・事務室床工事(12月)
2006	平成 18	横田西小学校と交流(2月)、新館床工事(3月) 情緒障害等通級指導学級「よつば」が瑞穂町の小学校として初めて開級(4月) 夏季休業を5日間短縮する制度開始(8月)
2007	平成 19	第21代 猿田恵一校長着任(4月) 43年ぶりに全国学力学習状況調査を実施(4月) 体育館バスケットゴール取り付け(7月)
2008	平成 20	校舎耐震工事(7月～翌年3月) 東京都図画工作研究会創立60周年記念研究大会を本校で実施
2011	平成 23	第22代 小林源久校長着任(4月) 臨海学校移動手段が専用列車から貸切バスに変更(7月) 町営プール壁画6年生卒業制作(11月)
2012	平成 24	開校110周年航空写真撮影(2月) 瑞穂町学力調査(2～6年)実施(4月) 児童下駄箱工事(7月)
2013	平成 25	開校110周年記念集会(2月)
2014	平成 26	個別空調工事完了(2月)
2015	平成 27	校庭芝生化工事完成 芝開き(12月)
2016	平成 28	東京都地域安全マップ公開モデル授業(10月)
2019	令和 元	東京都教育委員会職員表彰受賞(2月) 第23代 石坂隆文校長着任(4月) 文部科学大臣優秀教職員表彰受賞(12月)
2020	令和 2	東京都体力向上推進優秀校(3月)
2021	令和 3	災害時用マンホールトイレ工事完了(8月) 文部科学省GIGAスクール構想児童1人1台学習用タブレットPC配置活用開始
2022	令和 4	開校120周年記念航空写真撮影(9月)
2023	令和 5	開校120周年記念集会(1月)

4 瑞穂一小

学習活動の様子



1年生を迎える会

1年生が全校児童の前で呼びかけと歌を發表します。



遠足

各学年、近隣の山や公園に行きます。



春の花植え(5年)

町の花壇や道路脇にみんなで花を植え、町がきれいに彩られます。



図書館見学(2年)

新しくなった瑞穂町立中央図書館に行き、利用の仕方を学習します。



子どもまつり

3~6年生が工夫を凝らし、作った遊んだりできるお店を出します。



たんぼぼ宿泊学習

鉄道博物館や国営武蔵丘陵森林公園に行きます。



運動会

低学年はエイサー、中学年はソーラン節、高学年はよさこいを踊ります。



春



秋



学習発表会

令和4年度は音楽会を行います。
令和3年度は劇・音読、令和2年度は図工の発表を行いました。



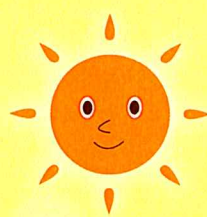
アサガオのお世話

種を植え、水やりをして、玄関前に花を咲かせます。



読み聞かせ

ボランティアの方に毎月読み聞かせをしてもらいます。



夏

冬



社会科見学(3年)

お店で働く人々の努力や工夫を知るために、ドラッグストアに行きます。



白杖体験(4年)

目の見えない状態を体験するために、アイマスクを付けて歩きます。



臨海学校(5年)

千葉県の大井海岸に行き、海での水泳を経験します。



IHI授業(6年)

ロケットで宇宙に送る俳句を作ります。



日光移動教室(6年)

日光東照宮の見学や戦場ヶ原でのハイキングをします。



町合同音楽会(6年)

6年生がスカイホールで、合奏と合唱の発表をします。



マラソン記録会

低学年は600m、中学年は900m、高学年は1200mを走ります。

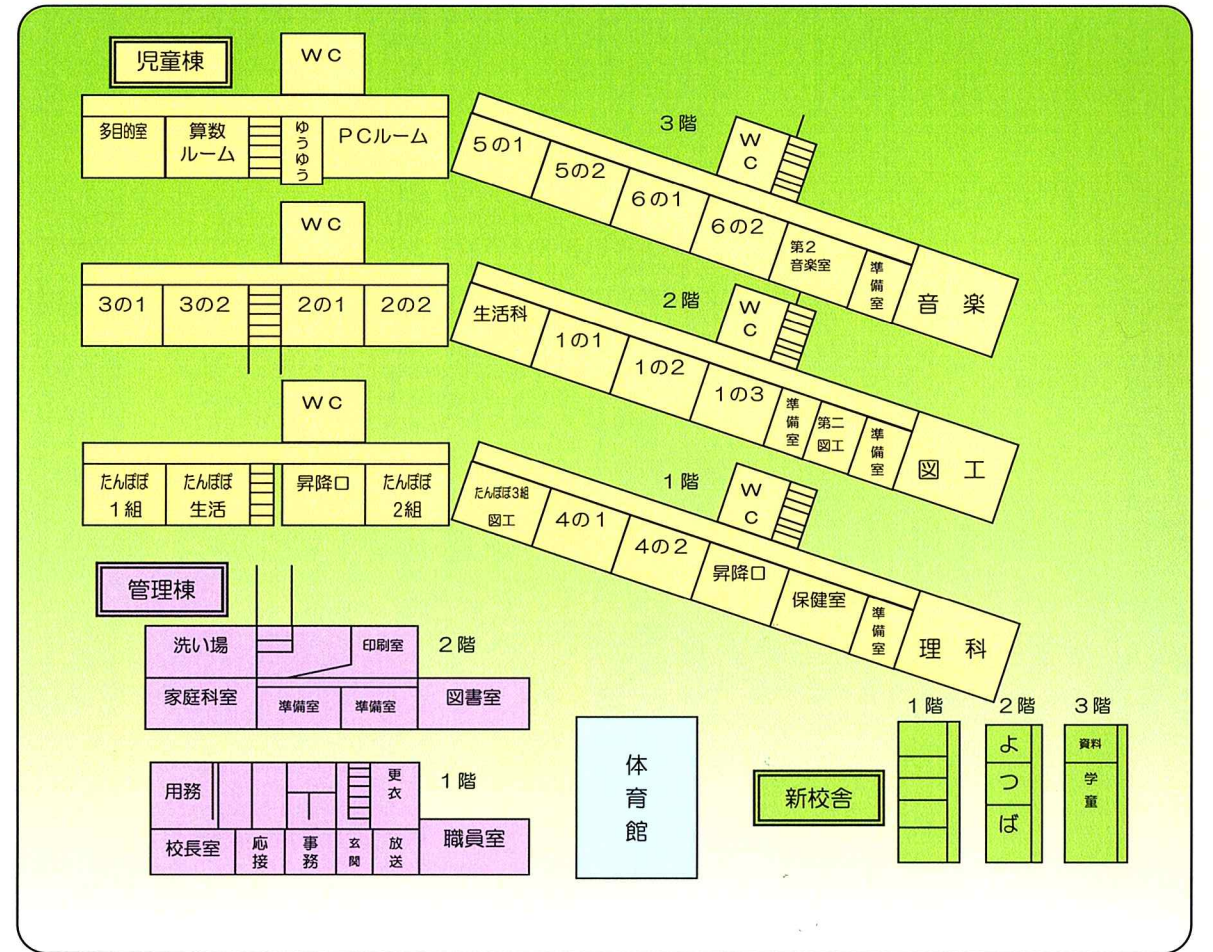


小中学生議会(5年)

代表児童が町議会で、どんな瑞穂町にしたいかを述べます。



令和4年度の教室配置図



編集後記

開校120周年を迎えるにあたり、節目を祝い、これまでのあゆみを振り返り、瑞穂第一小学校の児童としての自覚を高め、今後のよりよい生活への決意にして欲しいという願いを込めリーフレット作成にとりかかりました。編集の基本方針として、気軽に見ただけのもの、時折取り出して眺めていただけのものをと考え、写真を多く取り入れることを心がけました。また、四季折々の教育活動、本校独自の教育活動などが読み手に伝わるように記事の配置を工夫しました。編集にあたり、ご多用にもかかわらず、原稿を寄せていただいた瑞穂町教育委員会教育長 鳥海俊身様をはじめ関係の皆様には厚くお礼を申し上げます。

令和4年12月

瑞穂第一小学校創立120周年記念事業実行委員会

- | | | | | | |
|-----|------|-------|----|-------|-------|
| 委員長 | 副校長 | 河村 康彦 | 委員 | PTA会長 | 榎本 修一 |
| 委員 | 主幹教諭 | 小川ひろみ | 委員 | 主任教諭 | 松本加代子 |
| 委員 | 事務 | 矢口 勝彦 | 委員 | 会計 | 大塚 幸子 |

瑞穂町立瑞穂第一小学校 開校120周年記念誌

発行日：令和4年12月吉日	撮影・制作：(株)フォトスタッフ
〒190-1221	〒190-0033
東京都西多摩郡瑞穂町	東京都立川市一番町3-19-3
箱根ヶ崎2287	TEL 042-531-1780
TEL 042-557-0045	

